

Memoria
Anual
2020



AVANZA
TELECOM



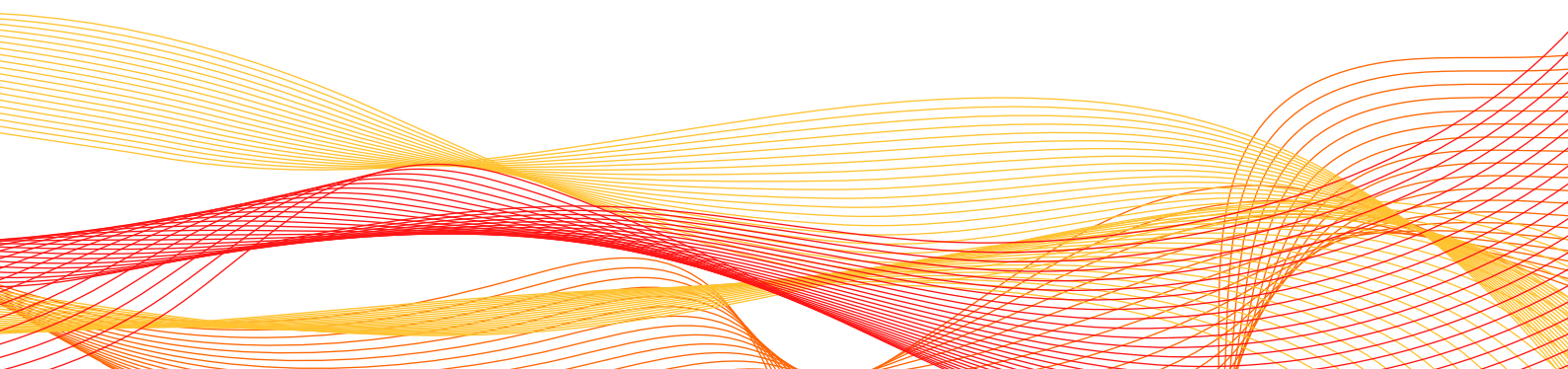
—10 AÑOS—

AVANZA
INCLUSIÓN

Comprometidos con la igualdad de oportunidades

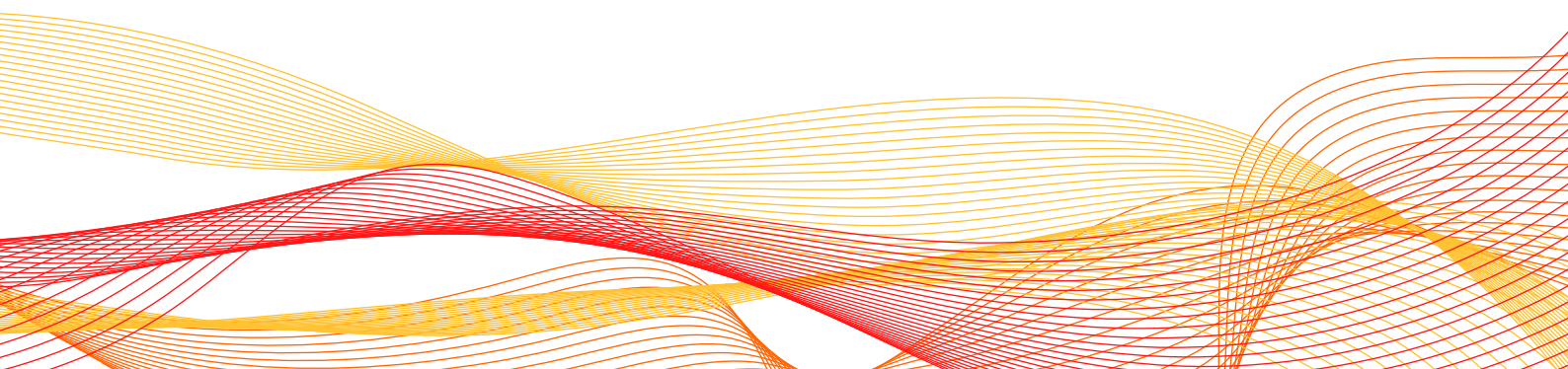


Carta Directora Ejecutiva	4
1. AVANZA Inclusión	5
1.1 Acerca de AVANZA Inclusión	6
1.2 Documentos constitutivos	6
1.3 Identificación de la asociación	7
1.4 Direcciones de la asociación	8
1.5 Canales Digitales	8
1.6 ¿Quiénes somos?.....	9-11
1.7 Nosotros	12
1.8 ¿Qué hacemos?.....	13
1.9 ¿Cómo trabajamos?.....	14
1.10 Empleo con Apoyo	15
1.11 Programas de Inclusión	16-18
1.12 Servicios para empresas	19
1.13 Cursos de formación profesional	20
1.14 Nuestra historia	21-23





2. Año 2020	26-40
3. Inclusión	41-43
4. Vinculación Institucional	44-45
5. Estado Financiero	46
5.1 Balance general	47-49
5.2 Estado de resultados	50-51
5.3 Ingresos Operacionales	52
5.4 Flujo de efectivo	53
5.5 Activo fijo	54
5.6 Balance	55



Enfrentar una crisis sanitaria representó una tarea compleja para muchas empresas y organizaciones, AVANZA Inclusión no fue la excepción. En un escenario donde la pandemia fue la protagonista, hicimos grandes esfuerzos de adaptación y flexibilidad que exigieron del compromiso y trabajo conjunto de nuestro equipo y vínculos externos. De esta manera se aseguró la continuidad operacional de nuestros programas y proyectos que enmarcaban el décimo aniversario de AVANZA.

Así, en marzo tuvimos que pausar el ambiente festivo para priorizar la seguridad, salud y bienestar del equipo, participantes y sus familias, generando protocolos que nos permitieron adaptar la modalidad de nuestras labores rápidamente sin dejar de lado los procesos que nos permiten seguir promoviendo la inclusión social y laboral de colectivos en riesgo de exclusión social.

Es motivo de gran orgullo compartir con ustedes este informe que presenta los resultados de la ejecución de nuestros pilares estratégicos y valores institucionales que nos permiten continuar potenciando la empleabilidad e impulsando el desarrollo social del país.

En esta Memoria 2020 queremos reconocer la entrega puesta a lo largo del año ya que fue fundamental para el desarrollo de nuestros objetivos en un contexto de incertidumbre.



Bernadita López

Directora y Fundadora
AVANZA Inclusión



1. AVANZA INCLUSIÓN



1.1 ACERCA DE AVANZA INCLUSIÓN

Somos una asociación sin fines de lucro comprometidos desde 2010 con la inclusión sociolaboral de personas con discapacidad, para que alcancen, a través del empleo, una participación activa y autónoma en la sociedad. A nuestra casa matriz en Viña del Mar, hemos sumado el funcionamiento en la Región Metropolitana, Antofagasta y, este en modalidad telemática, en todo el país.

Desde nuestros inicios, trabajamos con el modelo Empleo con Apoyo, el que nos permite entregar un conjunto de servicios individualizados que permiten a una persona acceder, mantenerse y promocionarse en el mercado laboral regular, en igualdad de condiciones que cualquier otro trabajador, así como también entregar soporte a los procesos de gestión de inclusión de recursos humanos.

En AVANZA Inclusión hemos sido reconocidos por el Ministerio de Desarrollo Social como organización donataria bajo la Ley N°21.015 sobre Inclusión Laboral para personas con discapacidad.

La presente Memoria Anual Integrada presenta los principales procesos y resultados de la gestión de AVANZA Inclusión comprendidos entre el 1 de enero y el 31 de diciembre de 2020, en materia financiera, corporativa y de los compromisos con nuestros grupos de interés (participantes, familias, empresas y asociaciones).

1.2 DOCUMENTOS CONSTITUTIVOS

Desde 2010 AVANZA operaba en Viña del Mar bajo una personalidad jurídica que restringía su funcionamiento a la V Región. Debido a esto, y con las ansias de tener la posibilidad de ampliar la cobertura, en 2013 se firmó la escritura de la constitución que fue otorgada con fecha 13 de febrero de 2013 en la Notaría de Raúl Farren Paredes en Viña del Mar. Su existencia y estatutos fueron aprobados mediante la resolución N°4241. Dichos estatutos responden a las normas del Título XXXIII del Libro Primero del Código Civil, por las disposiciones contenidas en la Ley N°20.500, sobre Asociaciones y Participación Ciudadana en la Gestión Pública.

1.3 IDENTIFICACIÓN DE LA ASOCIACIÓN

Razón social	Asociación Avanza Inclusión Socio-Laboral.
Domicilio legal	Avenida Limache #1985, Viña del Mar.
RUT	65.077.645-3
Teléfono	+56 9 8208 1349
Tipo Contribuyente	Organización sin fines de lucro
Subtipo Contribuyente	Corporación
Giro	Actividades de asesoramiento empresarial y en materia de gestión.
Inscripción en Registro de Sociedades Donatarias	Nº de inscripción 743 del 21 de agosto de 2001
Relación con empresas colaboradoras y donatarias	Evelyn Contreras - Directora de Vinculación Institucional e.contreras@avanzainclusion.cl Pía Nicolini - Subdirectora de Vinculación Institucional p.nicolini@avanzainclusion.cl
Área de Inclusión	Rossanna Oyarzún - Directora de Inclusión r.oyarzun@avanzainclusion.cl Flor Navarro - Subdirectora de Inclusión f.navarro@avanzainclusion.cl

1.4 DIRECCIONES DE LA ASOCIACIÓN

Sede Viña del Mar	Avenida Limache #1985, Viña del Mar.
Sede Santiago	Almirante Pastene 185 Of. 804, Santiago.
Sede Antofagasta	Jorge Washington 2701, Antofagasta.

1.5 CANALES DIGITALES

PÁGINA WEB	www.avanzainclusion.cl
Linkedin	www.linkedin.com/in/avanza-inclusion/
Facebook	www.facebook.com/avanzainclusion
Instagram	@avanzainclusion
Twitter	www.twitter.com/avanzainclusion
Youtube	www.youtube.com/channel/UCcnVErQrg4_OJGvkVOQTNQQ

1.6 ¿QUIÉNES SOMOS?

DIRECCIÓN EJECUTIVA



Romina Olivares
Subdirectora Ejecutiva
r.olivares@avanzainclusion.cl



Bernardita López
Directora Ejecutiva
b.lopez@avanzainclusion.cl



Javiera Yáñez
Subdirectora de
Administración y Personas
j.yanez@avanzainclusion.cl



Ignacio Skarmeta
Coordinador de
Gestión de Personas
i.skarmeta@avanzainclusion.cl



Fridda Schultz
Secretaria Administrativa
f.schultz@avanzainclusion.cl



Daniela Vera Alegría
Analista de
Comunicaciones Internas
d.vera@avanzainclusion.cl

DIRECCIÓN DE VINCULACIÓN INSTITUCIONAL



Evelyn Contreras
Directora de
Vinculación Institucional
e.contreras@avanzainclusion.cl



Pía Nicolini
Subdirectora de
Vinculación Institucional
p.nicolini@avanzainclusion.cl



Daniela Robles
Coordinadora de Asesorías
d.robles@avanzainclusion.cl



Tamara Castillo
Coordinadora de
Gestión de Vínculos
t.castillo@avanzainclusion.cl



Carla Lumbreras
Gestora de Vínculos
Región Metropolitana
c.lumbreras@avanzainclusion.cl



María Soledad Muñoz
Gestora de Vínculos
Región de Antofagasta
s.munoz@avanzainclusion.cl



Cristopher Ramírez
Coordinador de
Fondos Concursables
c.ramirez@avanzainclusion.cl



M. Patricio Campos
Analista de
Comunicaciones Externas
m.campos@avanzainclusion.cl



Valentina Vergara
Coordinadora Técnica
v.vergara@avanzainclusion.cl



Carlos Acevedo
Coordinador Administrativo
c.acevedo@avanzainclusion.cl

Programa de Apoyo a la
Inclusión Laboral de
Personas con Discapacidad

INCLUSIÓN LABORAL



Rossanna Oyarzún

Directora de
Inclusión
r.oyarzun@avanzainclusion.cl



Flor Navarro

Subdirectora de Inclusión
f.navarro@avanzainclusion.cl



Sebastián Cárdenas

Coordinador Programa
Inclusión Laboral y
Vida Independiente
Viña del Mar

s.cardenas@avanzainclusion.cl



Denise Osorio

Coordinadora Programa
Exploración Vocacional
y Tránsito a la Vida Adulta
Viña del Mar

d.osorio@avanzainclusion.cl



Soledad Fernández

Coordinadora Programa
Inclusión Laboral
y Vida Independiente
Santiago

s.fernandez@avanzainclusion.cl



Daniela Sandoval

Coordinadora Programa
Exploración Vocacional y
Tránsito a la Vida Adulta
Santiago

d.sandoval@avanzainclusion.cl



Ester Quintana

Coordinadora Programa
Inclusión Laboral
y Vida Independiente
Antofagasta

e.quintana@avanzainclusion.cl

EQUIPO PREPARADORES LABORALES



Mauro Galleguillos

Preparador Laboral

m.galleguillos@avanzainclusion.cl



Cynthia Durán

Preparadora Laboral

c.duran@avanzainclusion.cl



Daniela Guzmán

Preparadora Laboral

d.guzman@avanzainclusion.cl



María José Cisternas

Preparadora Laboral

m.cisternas@avanzainclusion.cl



Susana Valenzuela

Preparadora Laboral

s.valenzuela@avanzainclusion.cl



Francisca Droguett

Preparadora Laboral

f.droguett@avanzainclusion.cl



Ignacio Rosales

Preparador Laboral

i.rosales@avanzainclusion.cl



Romina Pizarro

Preparadora Laboral

r.pizarro@avanzainclusion.cl



Carolina Osorio

Preparadora Laboral

c.osorio@avanzainclusion.cl



Yasna Durán

Preparadora Laboral

y.duran@avanzainclusion.cl

1.7 NOSOTROS

Misión:

Promover la inclusión social y laboral de personas en riesgo de exclusión social, a través de programas y proyectos de colaboración con distintas entidades, para potenciar la empleabilidad y así impulsar el desarrollo social del país.

Visión:

Convertirnos en referentes en la promoción y desarrollo de servicios y soluciones en empleabilidad de personas en riesgo de exclusión social, generando alianzas intersectoriales para el desarrollo de políticas públicas y proyectos de colaboración.

Valores:

- **Respeto** por cada uno de los sujetos implicados en la organización, sus decisiones y proyectos de vida.
- **Confianza** en las capacidades y potencialidades de cada persona que participa con nosotros.
- **Compromiso** con las personas en riesgo de exclusión social, a partir de sus necesidades e intereses personales.
- **Flexibilidad** en la entrega de servicios, resguardando su pertinencia de acuerdo al momento y necesidad de cada sujeto.
- **Responsabilidad** que nos ayuda a alcanzar altos estándares de calidad y efectividad en el cumplimiento de nuestra misión.
- **Camaradería** en el ambiente de trabajo, conformado por personas capaces de colaborar y apoyar a otros.
- **Perseverancia** que nos lleva a perseguir nuestros objetivos con firmeza y constancia, pese a cualquier contingencia.
- **Trascendencia** conseguida destinando nuestro trabajo al progreso social sostenible de nuestro país.

1.8 ¿QUÉ HACEMOS?



PROGRAMAS DE INCLUSIÓN PARA PERSONAS CON DISCAPACIDAD

Anualmente, apoyamos a más de 100 personas con discapacidad y sus familias en sus procesos de exploración e inclusión sociolaboral.



SERVICIOS DE INCLUSIÓN PARA EMPRESAS

Con 10 años de experiencia, nos hemos vinculado con más de 60 empresas en Chile y el extranjero realizando inclusión laboral.



CURSOS DE ESPECIALIZACIÓN PROFESIONAL

Hemos formado a más de 1000 profesionales para trabajar directamente con personas en situación de discapacidad.

1.9 ¿CÓMO TRABAJAMOS?



PARTICIPANTE



DESARROLLAN
EL PERFIL LABORAL



INTERESES
PERSONALES



NECESIDADES
DE APOYO

CONSIDERANDO
ASPECTOS



LABORALES



DESARROLLO
PERSONAL



OCIO Y
TIEMPO LIBRE



FAMILIARES

FAVORECIENDO EL
DESARROLLO DE LA VIDA
ADULTA DE LOS
PARTICIPANTES



PARA QUE, A TRAVÉS DEL
EMPLEO, CUMPLAN UN ROL
ACTIVO Y AUTÓNOMO EN LA
SOCIEDAD COMO SUJETOS DE
PLENO DERECHO.

1.10 EMPLEO CON APOYO



EL EMPLEO CON APOYO BUSCA DAR APOYO A LAS PERSONAS CON DISCAPACIDAD Y A OTROS COLECTIVOS EN DESVENTAJA PARA CONSEGUIR Y MANTENER UN EMPLEO REMUNERADO EN EL MERCADO LABORAL ABIERTO.

ORGANIZACIÓN EUROPEA DE ECA (EUSE)

1.11 PROGRAMAS DE INCLUSIÓN DE PERSONAS CON DISCAPACIDAD

Mediante Programas de inclusión apoyamos anualmente a más de 100 personas con discapacidad y sus familias en sus procesos de exploración e inclusión sociolaboral.

PROGRAMA EXPLORACIÓN VOCACIONAL Y TRÁNSITO A LA VIDA ADULTA

Busca que las personas puedan conocer distintos contextos laborales con el fin de desarrollar habilidades sociales y pre-laborales de manera asertiva, además de determinar su propio perfil laboral. Esto se realiza mediante 4 prácticas anuales de exploración vocacional basadas en el modelo de Empleo con Apoyo. Por otro lado, el foco de este programa es apoyar en el tránsito a la vida adulta a través de intervenciones funcionales e individuales, una vez a la semana, con el fin de aumentar la autonomía y autodeterminación de la persona a través de un plan de trabajo centrado en sus propios intereses, potenciando destrezas necesarias para desempeñarse en diversos contextos como el hogar y la comunidad (por ejemplo: apariencia y autocuidado, gestión financiera, asertividad, independencia urbana y movilidad en la comunidad).

PROGRAMA VIDA INDEPENDIENTE

Destinado a personas con Discapacidad intelectual o Trastorno del Espectro Autista que se encuentren trabajando activamente en el mercado laboral abierto. El programa busca potenciar la autonomía y bienestar de las personas en sus entornos familiares y comunitarios, favoreciendo la autodeterminación en la toma de decisiones propias y resolución de conflictos. Aspira a ser un apoyo en la construcción del proyecto de vida de cada participante, potenciando la inclusión social, las relaciones interpersonales y la ayuda entre pares, pretendiendo así mejorar su calidad de vida. Para ello, se planifican, proveen y evalúan apoyos personales, en la comunidad, en el hogar y en la familia, siempre de acuerdo a sus deseos e intereses (Planificación Centrada en la Persona).



PROGRAMA INCLUSIÓN LABORAL

Programa gratuito destinado a personas con discapacidad y mayores de 18 años, que no estén trabajando, y que tengan interés y motivación en incluirse en el mercado laboral regular.

Esta inclusión es realizada a través del modelo de Empleo con Apoyo, en el que tendrán acompañamiento del Preparador Laboral en todo el proceso de inclusión.



—10 AÑOS—
AVANZA INCLUSIÓN
Comprometidos con la igualdad de oportunidades

Webinar:
"Hablemos de selección inclusiva y ajustes razonables"

Martes
3 de noviembre
17:00 hrs.

Evelyn Contreras
Directora de Vinculación Institucional
AVANZA Inclusión

Contaremos con intérprete en lengua de señas

—10 AÑOS—
AVANZA INCLUSIÓN
Comprometidos con la igualdad de oportunidades

Webinar:
"Inclusión laboral: ¿Qué sabemos sobre la Ley N° 21.015?"

Jueves 08 de octubre
17:00 hrs.
vía Zoom

Invitada:
Denisse Madrid Larroza
SEREMI del Trabajo y Previsión Social
Región Metropolitana

Contaremos con intérprete en lengua de señas

WEBINAR:
"HERRAMIENTAS PARA GESTIONAR LA INCLUSIÓN LABORAL DE PERSONAS CON DISCAPACIDAD"

Martes 25 de agosto
18:00 hrs.
Vía Zoom

Christopher Ramírez
Coordinador de Fondos Concursables
AVANZA Inclusión

IMAGENES: Registro de actividades online realizadas durante el año.

1.12 SERVICIOS DE INCLUSIÓN PARA EMPRESAS

Con 10 años de experiencia, nos hemos vinculado empresas en Chile y el extranjero realizando diagnósticos institucionales, capacitaciones, planes de acción y políticas de gestión de diversidad e inclusión laboral para alcanzar la plena inserción de personas en situación de discapacidad en empresas y organizaciones.

ACOMPañAMIENTO EN LA CONTRATACIÓN DE PERSONAS CON DISCAPACIDAD

Análisis de puesto de trabajo, reclutamiento y selección, concientización al equipo, diseño y ejecución de apoyos al trabajador, su equipo y jefatura. Seguimiento durante el primer año de contratación.

CAPACITACIONES

Realizamos capacitaciones diseñadas de acuerdo a las necesidades de cada organización, en temas relacionados a la historia de la discapacidad, nomenclaturas, mitos y prejuicios, estadísticas nacionales, Convención de Derechos de Personas con Discapacidad y paradigmas de apoyo vigentes, legislación y normativa nacional, gestión de la diversidad en la empresa, Cultura Sorda y Lengua de Señas, Especialización en Empleo con Apoyo.

1.13 CURSOS DE FORMACIÓN PROFESIONAL

A lo largo de estos 10 años hemos formado a más de 1000 profesionales para trabajar directamente con personas con discapacidad.

Este año Impartimos seminarios y cursos de especialización destinados a responsables de intervención diseño y gestión de procesos de apoyo a la inclusión social y laboral en modalidad totalmente online.

- Curso Gestión en inclusión y Diversidad
- Curso Empleo con Apoyo
- Curso Tránsito a la Vida Adulta

1.14 NUESTRA HISTORIA | PRINCIPALES HITOS



2009

El derecho a ser adultos

Nace la idea de llevar a cabo un programa que empodere y brinde autonomía a personas adultas con discapacidad.

2010

Fundación y encuentro con EcA

Se funda oficialmente AVANZA Inclusión y se comienza a utilizar el modelo Empleo con Apoyo.



2012

Creciendo con nosotros

Comienzan a llegar más participantes interesados en asistir a AVANZA y se realiza la primera inclusión laboral.

2013

Cambio de oficina y extensión del programa

Por primera vez, la institución cuenta con oficina propia y amplía sus servicios a personas con trastorno del espectro autista. Surge un nuevo cambio de imagen que refleja el trabajo que realizamos.





2015

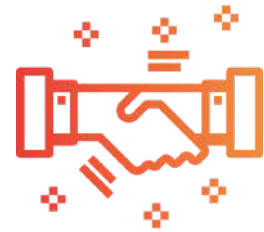
Crece el equipo y los programas

En respuesta a la demanda y estructuración de los programas que ofrece la institución, se suman nuevos profesionales al equipo de trabajo. Se comienza a trabajar con todos los tipos de discapacidad

2016

Sumando empresas colaboradoras

Cada vez más organizaciones se adhieren al modelo de trabajo de AVANZA Inclusión, solicitando servicios de inclusión y asesoría.



2017

Hacia una Ley de Inclusión

AVANZA Inclusión participa en la discusión en torno a la Ley de Inclusión N° 21.015

2018

Generando más inclusión

AVANZA Inclusión se convierte en entidad donataria de Ley N° 21.015 ante el Ministerio de Desarrollo social.





2018

Seguimos creciendo

Como resultado de la aprobación de proyectos ante el Ministerio de Desarrollo Social, se inaugura sede de AVANZA Inclusión en Santiago.

2019

Pasantías en el extranjero

Diez profesionales de AVANZA Inclusión viajan a España a realizar pasantías prácticas de especialización del modelo Empleo con Apoyo.



2019

Nueva imagen y proyectos en marcha

Se actualiza imagen corporativa y se ejecuta “Proyecto Núcleo”, el primer programa de Formación en Gestión de la Diversidad e Inclusión laboral dirigido a técnicos y profesionales con discapacidad.



2020

Un aniversario lleno de desafíos

La pronta adaptación al contexto sanitario nos permitió celebrar los 10 años de AVANZA con todos nuestros programas en funcionamiento, la puesta en marcha a nivel nacional y nuevos proyectos en curso.





2. AÑO 2020

PLANIFICACIÓN ESTRATÉGICA 2020-2023

Teniendo en consideración el contexto 2020, se hizo necesario el replantear una serie de lineamientos para lograr la ampliación de la misión y visión institucional de AVANZA Inclusión. De esta manera, se inició el año dando a conocer al equipo los lineamientos de la Planificación Estratégica 2020-2023, así como la implementación del cuadro de mando para el seguimiento de metas.

Así, se llevaron a cabo una serie de acciones administrativas que permitieron dar curso a los procesos internos relevantes para el desarrollo de AVANZA Inclusión. Algunas de ellas fueron:

- Actualización RIOHS y Plan de Emergencia.
- Diseño y pilotaje de software para sistematizar procesos internos de inclusión laboral.
- Elaboración Protocolo COVID-19.
- Creación Consejo Asesor en materias de inclusión.
- Ejecución de auditoría interna con el fin de monitorear los procesos internos en las áreas de inclusión y vinculación institucional para levantar oportunidades de mejora.
- Asesoría legal en gestión documental interna con el fin de cumplir estándares de calidad en la gestión.
- Levantamiento Plan de Mejora Continua.
- Implementación Plan de abordaje contingencia COVID-19.
- Diseño e implementación piloto Programa de Formación y Desarrollo.

PROYECTO AVANZAMOS CONTIGO

Pese a las dificultades propias de la pandemia, AVANZA Inclusión sigue firme en su misión de promover la inclusión social y laboral de personas en riesgo de exclusión social.

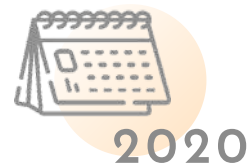
En enero de 2020, comenzamos a operar en la Región de Antofagasta, gracias al proyecto que impulsamos y fue aprobado por el Ministerio de Desarrollo Social, el cual fue denominado "AVANZAMOS CONTIGO".

Es gracias a este compromiso que el Ministerio de Desarrollo Social aprobó la expansión del proyecto permitiendo así poder apoyar la inclusión sociolaboral en todo el territorio nacional, y ya no solo en tres regiones. Este es un hito muy importante en la historia de la institución, que en 2015 se instaló esta meta, debido a las necesidades que se podían evidenciar en otras regiones del país.

AVANZA Inclusión, continua con su compromiso de expandir y visibilizar la inclusión laboral a todo Chile, facilitando a las empresas todo lo necesario para enfrentar esta tarea de la manera más efectiva y significativa.



IMAGENES: Registro apertura oficina AVANZA Inclusión en la región de Antofagasta.



ENCUENTRO EMPRESARIAL: ANTOFAGASTA AVANZA HACIA LA INCLUSIÓN

En el marco de la inauguración de la nueva sede de AVANZA Inclusión en la Región de Antofagasta, y la celebración del décimo aniversario de la institución, el pasado 12 de mayo se llevó a cabo el Encuentro Empresarial “Antofagasta AVANZA hacia la inclusión”.

La actividad se desarrolló de manera virtual, y contó con la participación de la Directora de Vinculación Institucional de AVANZA Inclusión, Evelyn Contreras; del entonces Director Regional de SENADIS Antofagasta, David Martínez; y del Seremi de Desarrollo Social y Familia, Patricio Martínez.

El encuentro tuvo como foco mostrar el relevante aporte que desempeña AVANZA Inclusión y los desafíos que conlleva la apertura de esta sede en el norte de nuestro país, además del trabajo en conjunto que ya se está desarrollando con empresas de dicha zona.



PROGRAMA DE APOYO A LA INCLUSIÓN LABORAL DE PERSONAS CON DISCAPACIDAD

Cerca de 12 mil empresas del país deben dar cumplimiento a la Ley N°21.015 de Inclusión Laboral, que indica que aquellas con 100 o más trabajadores deberán contar con al menos el 1% de personas con discapacidad en su dotación.

En este contexto, durante este año se realizó la primera versión del Programa de Apoyo a la Inclusión Laboral de personas con discapacidad. Una iniciativa financiada por el Servicio Nacional de la Discapacidad (Senadis) y ejecutada por Avanza Inclusión cuyo objetivo es otorgar a empresas e instituciones públicas, las herramientas necesarias para implementar correctamente la inclusión laboral de personas con discapacidad al interior de su organización.

Fueron 230 instituciones públicas y privadas participantes, a quienes se les aplicó un índice de inclusión laboral, que permitió entregar una matriz de resultados con recomendaciones para mejorar en los aspectos más débiles.

Luego, el programa ha desarrollado capacitaciones de manera online sobre discapacidad desde un enfoque de derecho, normativa internacional y nacional vigente, análisis y valoración del puesto de trabajo, orientaciones de reclutamiento y selección, ajustes razonables y prevención de riesgos en el trabajo para personas con discapacidad.

Además, este fue un proceso acompañado a través de tutorías sincrónicas para resolver dudas y desarrollar actividades prácticas sobre los conocimientos aprendidos.

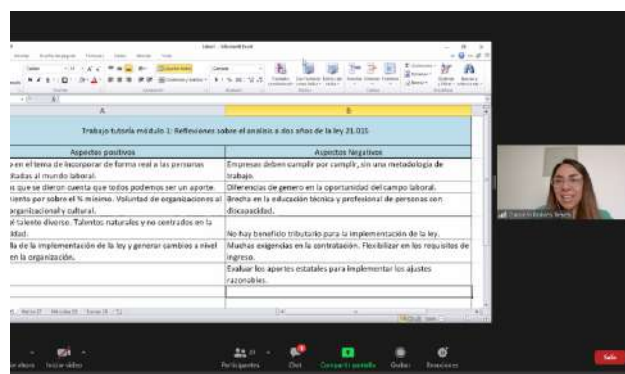
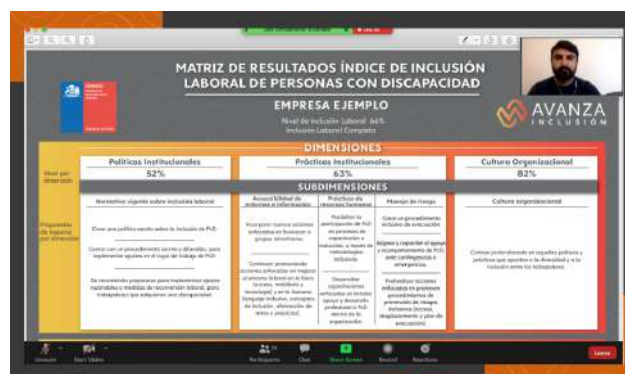
Durante este proceso, también se efectuaron instancias de aprendizaje -como conversatorios- e instancias de networking para compartir experiencias sobre buenas prácticas institucionales.

Para apoyar a los participantes en la realización de las actividades, se les hizo entrega de un kit de trabajo que contiene lo necesario para facilitar el desarrollo del programa.

Finalizada la etapa de capacitación, se volvió a aplicar el índice de inclusión laboral a las organizaciones participantes, para poder evaluar las nuevas estrategias que la organización ha podido adoptar y se les entrega una retroalimentación final.

A modo de cierre, durante el 2021 se llevará a cabo un seminario abierto a todo el público, el cual contará con la participación de expertos nacionales e internacionales en temáticas de inclusión laboral, quienes compartirán sus conocimientos y experiencia.

Debido al éxito del programa y dada la cantidad de organizaciones interesadas en seguir avanzando en temáticas de inclusión laboral de personas con discapacidad, el Programa de Apoyo a la Inclusión Laboral de Personas con Discapacidad tendrá una segunda versión el año 2021.



IMAGENES: Capacitaciones, tutorías y kit de trabajo Programa de Apoyo a la Inclusión Laboral.

CICLO DE CONVERSATORIOS VIRTUALES

Dado el contexto de pandemia, las modalidades de trabajo vivieron diversas adaptaciones en la mayoría de instituciones. Por esta razón AVANZA Inclusión realizó un ciclo de conversatorios dirigidos a personas con discapacidad y a empresas, tocando temas relacionados con inclusión laboral, discapacidad, políticas públicas y otros.

Algunas de estas actividades realizadas durante los meses de abril y mayo fueron:

-Inclusión laboral en tiempos de contingencia, en donde se expuso sobre la Ley de Inclusión Laboral N°21.015, y se resolvieron dudas en cuanto a inclusión laboral en el contexto actual.

-Bono COVID-19: conversemos sobre discapacidad y beneficios sociales.

-Hacia una organización inclusiva: una mirada desde la experiencia de Jumbo, junto a María Paz Franzani, Subgerenta de Cultura Inclusión en Supermercados Cencosud S.A.

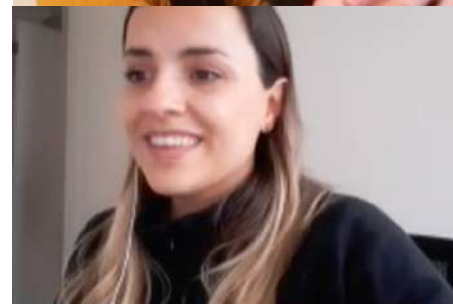


IMAGENES: Registro publicaciones promocionales para redes sociales conservatorios.

-Hablemos sobre la nueva Ley de Protección al Empleo y el Seguro de Cesantía, junto a Soledad Fernández, Coordinadora de Inclusión de AVANZA Inclusión – Sede Santiago.

-Ingreso mínimo garantizado: ¿en qué consiste?, junto a Sebastián Cárdenas, Coordinador de Inclusión de AVANZA Inclusión, Sede Viña del Mar.

-Personas con discapacidad: el importante rol de la familia, junto a Denise Osorio y Daniela Sandoval, Coordinadoras del Programa de Exploración Vocacional y Tránsito a la Vida Adulta en Sedes Viña del Mar y Santiago, respectivamente.



IMAGENES: Registros fotográficos del ciclo de conservatorios.

INCLUSIÓN LABORAL DE PERSONAS CON DISCAPACIDAD: ¿CÓMO FUNCIONABA PREVIA A LA LEY N° 21.015?

En el marco del décimo aniversario de AVANZA Inclusión, se llevó a cabo el encuentro empresarial titulado: Inclusión laboral de personas con discapacidad: ¿cómo funcionaba previa a la ley N° 21.015?.

La instancia contó con la participación de dos importantes empresas, que ya hacían inclusión años antes de la promulgación de la ley N°21.015: Farmacias Knop y Suzuval.

Marco Montalva, jefe de desarrollo organizacional y selección en Farmacias Knop, destacó el trabajo de AVANZA Inclusión, gracias al cual "nos hicieron ver que existe un análisis de puesto de trabajo (APT), en donde se analizan todos los factores a considerar (...) Esto, además de contar con un Preparador Laboral que acompaña todo el proceso, haciendo como de coach para el postulante, ayudándonos a decidir si el trabajo se ajusta al candidato o no".

Por su parte, María Dolores Castro, gerenta de recursos humanos de Suzuval destacó que gracias a este proceso de selección en el que intercede AVANZA Inclusión, es que "no hemos desvinculado a ninguna persona desde que hemos incluido mediante ustedes, porque el proceso fue hecho paso a paso, entonces teníamos la certeza de que esa persona tenía las habilidades para poder desempeñar el cargo".



IMAGENES: Marco Montalva, María Dolores Castro y Evelyn Contreras en encuentro online.

REDES PARA LA INCLUSIÓN: CONECTANDO EDUCACIÓN Y TRABAJO

En el marco del primer encuentro, denominado “Redes para la inclusión: conectando educación y trabajo”, AVANZA Inclusión juntó a instituciones de educación superior, con importantes representantes del mundo empresarial.

El encuentro buscó compartir experiencias relacionadas a la incorporación de profesionales y técnicos con discapacidad, y visibilizar los desafíos relacionados con respecto a la misión de la inclusión sociolaboral.

Las instituciones de educación superior que participaron fueron Duoc UC y el Programa de Inclusión Especialista en Discapacidad (PIESDi), de la Universidad del Bío-Bío, mientras que los representantes del área empresarial fueron Cencosud y Bupa Chile.

Esta primera versión del encuentro “Redes para la inclusión” marcó un valioso avance en términos de inclusión, conectando educación y trabajo, dando así una respuesta al desafío de acercar el trabajo a las personas con discapacidad, además de destacar a las empresas que ya llevan tiempo realizando inclusiones y dando el ejemplo en términos de cultura organizacional inclusiva y discapacidad



IMAGENES: Registro publicaciones promocionales Primer Encuentro "Redes para la inclusión".



CURSOS VIRTUALES DE AVANZA INCLUSIÓN: EDUCANDO EN TEMÁTICAS DE INCLUSIÓN Y DISCAPACIDAD

La principal misión de AVANZA Inclusión es promover la inclusión social y laboral de personas en riesgo de exclusión social. Trabajando en específico con el colectivo de personas con discapacidad destacan nuestros cursos destinados a distintos grupos de personas interesadas en aprender más sobre esta área de conocimiento, sobre todo tras la modificación al código del trabajo, que exige a las empresas pertinentes la adopción de medidas que faciliten la inclusión laboral de trabajadores con discapacidad.

La adaptación al contexto sanitario permitió desarrollar de manera exitosa tres cursos en modalidad virtual. En primer lugar, el curso de “Empleo con Apoyo”, que busca interiorizar a los participantes a este modelo de inclusión laboral para personas con discapacidad promoviendo la inclusión como un proceso participativo basado en los derechos y autonomía de todos los involucrados.

Por otra parte, el curso de “Gestión en Inclusión y Diversidad” busca entregar estrategias para diseñar un proyecto realista y eficiente al interior de organizaciones, en materias de inclusión y diversidad.

Finalmente, en el curso de “Tránsito a la Vida Adulta” se busca que los participantes conozcan estrategias para la intervención en la esfera del tránsito a la vida adulta de personas con discapacidad, apoyándolos en el desarrollo de autonomía e independencia.

El programa conocido como OSL nació el 2012, desde el Servicio Nacional para la Prevención y Rehabilitación del Consumo de Drogas y Alcohol, y el año 2021 será ejecutado por primera vez por AVANZA Inclusión.

Luego de 11 años orientando los esfuerzos a la inclusión laboral de personas con discapacidad, AVANZA decide ampliar su misión y marco de acción abarcando el trabajo con otros colectivos en riesgo de exclusión social, tales como personas en situación de calle, migrantes, adultos mayores, diversidades sexuales, y personas con consumo problemático de sustancias.

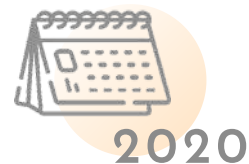
Este proyecto tiene como objetivo que mujeres y hombres con Problemas de Consumo de Alcohol y Drogas, en tratamiento, desarrollen competencias personales, sociales y laborales que faciliten el acceso y mantenimiento de un empleo, a través de un proceso de orientación y acompañamiento sociolaboral.

El programa de Orientación Sociolaboral está presente en cinco regiones del país, y solo en la Región Metropolitana atiende a alrededor de 300 personas al año.

La experiencia de AVANZA Inclusión con en el área de la inclusión sociolaboral de las personas con discapacidad, le entregó la confianza necesaria a SENDA, para considerar el trabajo conjunto, en beneficio de las personas en rehabilitación por consumo de drogas y/o alcohol.

APARICIONES EN PRENSA

(ALGUNAS IMÁGENES CONTIENEN LINK DEL REGISTRO O NOTA DE PRENSA)



17/01/2020

Es Tema a las 12, UCV Radio FM.

Evelyn Contreras Schultz

#VíaInclusiva | Columna: El desafío de la sostenibilidad en la inclusión laboral

NACIONAL **Experiencia** 28 ENE 2020 12:03 PM

"¿El resultado? Muchas de estas mismas empresas, en base a nuestra experiencia, han reportado una alta rotación de aquellas personas que fueron incluidas sin aplicar las características particulares que tiene este proceso".



28/01/2020

#VíaInclusiva | Columna: El desafío de la sostenibilidad en la inclusión laboral.

La Tercera.



31/01/2020

Espresso Viña, Radio Viña FM. .



21/02/2020

Radio Carnaval Viña del Mar.

APARICIONES EN PRENSA

(ALGUNAS IMÁGENES CONTIENEN LINK DEL REGISTRO O NOTA DE PRENSA)



04/05/2020

ONG "AVANZA Inclusión" realizará ciclo de conversatorios virtuales para personas con discapacidad. El Observador.



10/07/2020

Meridional Radio, Punta Arenas .



MIÉRCOLES
LIVE
INCLUSIVOS
29 JULIO | 19:00 HRS
@PORTALINCLUSION_CHILE
PORTAL INCLUSIÓN
INFORMACIÓN ACCESIBLE SOBRE
DISCAPACIDAD Y ADULTOS MAYORES
Evelyn Contreras
Directora de vinculación
institucional de AVANZA Inclusión

29/07/2020

Portal Inclusión.



Ministerio del Trabajo y Previsión Social
ESPECIAL DE INCLUSIÓN
DISCAPACIDAD Y COVID-19
"Inclusión Laboral en
contexto de pandemia"
Adriana Muñoz
Presidenta del Senado
Gael Yeomans
Diputado y Presidente de
la Comisión de Trabajo y
Previsión Social
Rossana Oyarzún
Directora de Inclusión
de Avanza
LIVE
30 DE JULIO | 19:00 HRS.

30/07/2020

Discapacidad y COVID-19,
Biblioteca del Congreso Nacional.

APARICIONES EN PRENSA

(ALGUNAS IMÁGENES CONTIENEN LINK DEL REGISTRO O NOTA DE PRENSA)

27/08/2020

AVANZA Inclusión y SENADIS ofrecerán capacitaciones gratuitas sobre inclusión laboral a empresas de todo Chile

Más de 450 instituciones a lo largo del país serán capacitadas, como parte del Programa de Apoyo a la Inclusión Laboral de Personas con Discapacidad, el cual financia el Servicio Nacional de la Discapacidad, SENADIS, y lleva a cabo AVANZA Inclusión.

La idea es que, tanto instituciones públicas como privadas, que deban cumplir con la Ley N° 21.015, es decir, que cuenten con 100 o más trabajadores en su dotación, puedan capacitarse en cuanto a estrategias de inclusión laboral de personas con discapacidad.



AVANZA Inclusión y SENADIS ofrecerán capacitaciones gratuitas sobre inclusión laboral a empresas de todo Chile

07/08/2020

AVANZA Inclusión y SENADIS ofrecerán capacitaciones gratuitas sobre inclusión laboral a empresas de todo Chile.



03/10/2020

ARCAD, Arte e integración.



26/10/2020

Las expectativas de las organizaciones sociales para la nueva Constitución. El Dínamo.



21/12/2020

Liberty News: Sin Barreras Laborales.



3. INCLUSIÓN

RENDICIÓN PROGRAMAS DE INCLUSIÓN

- Total de participantes de programas EV-TVA año 2020: 23
- Programa Vida Independiente: 4
- Inclusiones hechas durante 2020: 27
- Participantes del Taller de formación laboral : 98
- Profesionales en Formación Área de Inclusión: 30



IMAGENES: Registro reuniones y actividades Programas del Área de Inclusión.

PROFESIONALES EN FORMACIÓN



PERIODO	PROFESIONAL EN FORMACIÓN	CASA DE ESTUDIO
Junio- Julio	Eduardo Antipuchun Casal Sarai Vásquez Soto	UCT
Agosto - Octubre	Daniela Vergara Vergara Micaela Oliva Vallejos	UVM
Agosto –Septiembre	Siomara Alarcón Rubilar Nicole González Pereira	UST
Agosto –Septiembre	Cesia Carrillo Muñoz	UCT
Septiembre- Octubre	Silvana Muñoz Silva Claudio Olivares Carrasco	UST
Septiembre Diciembre	Nayareth Oñate Gallegos Yenifer Valdés Navarrete	UCT
Julio	Valentina Farfán Muñoz Paulette Bustamante Cuellar	UVM
Octubre	Diego Esteban Palacios Cancino	UVM
Octubre- Noviembre	Danae Valenzuela Cisternas	UVM
Noviembre- Diciembre	Nataly Carolina Cortés Lemus Génesis Michel Contreras Otarola	UST
Diciembre-Enero 2021	Linnet Leyton Veldez Constanza Ibarra Kayano	UPLA
Diciembre- Enero 2021	Valentina Rita Navarro Hernández	UVM

Denise Osoño Ari...

Ale

Ma Jesus

Gloria Nuñez

Yasna Durán

Ale

Daniela Sandoval

Camilo

4. VINCULACIÓN INSTITUCIONAL

4.1 ALIANZAS DE TRABAJO Y VÍNCULOS CON EMPRESAS

Sabemos lo importante que es poder generar alianzas de trabajo que nos permitan consolidar nuestros objetivos y visibilizarlos en otros espacios, en base al intercambio de experiencias y solidificación de nuestras bases de acción.

Es por esto que hemos comenzado a participar en redes como el Consejo Comunal de Organizaciones de la Sociedad Civil de Antofagasta (COSOC), el Comité de Inclusión Laboral (CIL) de SOFOFA y de la Red de Innovación Social de Valparaíso.

Por otra parte, nuestros 10 años de experiencia nacional e internacional, nos han permitido establecer fuertes redes y alianzas que este año 2020 nos permitieron seguir con nuestro compromiso con la inclusión a pesar el contexto adverso en materia de empleabilidad.

Es por lo anterior que queremos destacar y agradecer a aquellas empresas que optaron por continuar en el camino de la inclusión, logrando concretar importantes procesos de inclusión laboral.





4. ESTADO FINANCIERO

5. BALANCE GENERAL

RAZON SOC. : ASOCIACION AVANZA INCLUSION SOCIO L
 R.U.T. : 65.077.645-3
 DIRECCION : LIMACHE 1985
 COMUNA : VIÑA DEL MAR
 GIRO : GESTION ASESORIA LABORAL PARA

Fecha 25/05/2021
 Página 1

BALANCE GENERAL

A NIVEL 4
 Desde 01/01/2020 Al 31/12/2020

Cuenta	SUMAS		SALDOS		INVENTARIO		RESULTADOS	
	Debe	Haber	Deudor	Acreedor	Activo	Pasivo	Perdida	Ganancia
Banco Santander	1.467.125.632	1.198.413.446	268.712.186		268.712.186			
Fondo Fijo	1.442.792	1.157.552	285.240		285.240			
Mastercard Banco Santander	6.740.211	1.012.502	5.727.709		5.727.709			
Deudores por Ventas Fact.Ex.	11.928.880	6.986.553	4.942.327		4.942.327			
Deudores por Ventas Boletas Ex.	26.094.830	21.780.218	4.314.612		4.314.612			
Mercado Capitales Mobiliarios	690.941.320	242.258.970	448.682.350		448.682.350			
Garantías Arriendo de Propiedades	2.289.605		2.289.605		2.289.605			
Boleta de Garantía	9.476.000	9.476.000						
Donaciones	1.275.352.872	913.460.832	361.892.040		361.892.040			
Adjudicación Proyecto Impulsa	94.760.000	94.760.000						
Muebles y Útiles	16.781.285		16.781.285		16.781.285			
Equipos de Computación	17.793.201		17.793.201		17.793.201			
Equipos de Teléfonos	556.260		556.260		556.260			
Software	6.446.666		6.446.666		6.446.666			
Pago Provisional Mensual 10% Retenido	768.165	426.770	341.395		341.395			
Impuestos por Pagar	8.737.205	8.557.437	179.768		179.768			
Impuesto Único Trabajadores	13.392.262	14.632.590		1.240.328		1.240.328		
Proveedores	4.760.195	4.760.195						
Proveedores	96.400.991	90.864.516	5.536.475		5.536.475			
Provision Proyecto Impulsa	92.111.449	94.760.000		2.648.551		2.648.551		
Sueldos por Pagar	322.579.989	350.595.710		28.015.721		28.015.721		
Leyes Sociales por Pagar	100.878.598	109.775.687		8.897.089		8.897.089		
Finiquitos por Pagar	308.750	19.571.921		19.263.171		19.263.171		
Honorarios por Pagar	65.413.370	71.542.586		6.129.216		6.129.216		
Aportes Socios	2.200.000	2.200.000						
TC Mastercard Beo Santander	740.211	6.740.211		6.000.000		6.000.000		
Revalorización de Capital Propio		30.027.634		30.027.634		30.027.634		
Utilidad por Repartir AC 2018		340.156.703		340.156.703		340.156.703		
Utilidad por Repartir AC 2019	19.303.272	326.016.893		306.713.621		306.713.621		
D A / Muebles y Útiles		2.486.697		2.486.697		2.486.697		
D A / Equipos de Computación		4.633.979		4.633.979		4.633.979		
D A / Eq. de Telefonía		74.155		74.155		74.155		
Costos Operacionales	45.829.804	24.513.067	21.316.737				21.316.737	
Fletes y Traslados	668.795		668.795				668.795	
Total Página	4.401.822.610	3.991.642.824	1.166.466.651	756.286.865	1.144.481.119	756.286.865	21.985.532	

RAZON SOC. : ASOCIACION AVANZA INCLUSION SOCIO L
R.U.T. : 65.077.645-3
DIRECCION : LIMACHE 1985
COMUNA : VIÑA DEL MAR
GIRO : GESTION ASESORIA LABORAL PARA

Fecha 25/05/2021
Página 2

BALANCE GENERAL

A NIVEL 4
Desde 01/01/2020 Al 31/12/2020

CIFRAS EXPRESADAS EN PESOS

Cuenta	SUMAS		SALDOS		INVENTARIO		RESULTADOS	
	Debe	Haber	Deudor	Acreedor	Activo	Pasivo	Perdida	Ganancia
De la Página Anterior	4.401.822.610	3.991.642.824	1.166.466.651	756.286.865	1.144.481.119	756.286.865	21.985.532	
Seguros Contratados	437.780		437.780				437.780	
Otros Gastos	12.491.938		12.491.938				12.491.938	
Mantenión Oficina	540.000	80.000	460.000				460.000	
Capacitaciones	514.754		514.754				514.754	
Reparaciones	650.901	137.790	513.111				513.111	
Sueldos	436.069.111		436.069.111				436.069.111	
Finiquitos	19.571.921		19.571.921				19.571.921	
Aporte Patronal Mutua	4.044.797		4.044.797				4.044.797	
Aporte Patronal AFC	11.788.990		11.788.990				11.788.990	
Aporte Patronal SIS	7.897.111		7.897.111				7.897.111	
Honorarios	79.850.023		79.850.023				79.850.023	
Arriendo de Oficina	30.698.789		30.698.789				30.698.789	
Línea Telefónica Fija	203.720		203.720				203.720	
Línea Telefónica Celular	297.897		297.897				297.897	
Energía Eléctrica	105.138		105.138				105.138	
Agua Potable	153.661		153.661				153.661	
Artículos e Insumos de Oficina	1.240.287		1.240.287				1.240.287	
Envío de Correspondencia	152.780		152.780				152.780	
Gastos Varios y Generales	1.106.614		1.106.614				1.106.614	
GAS	38.792		38.792				38.792	
Internet	199.161		199.161				199.161	
Patente y Permiso Municipal	30.148		30.148				30.148	
Hotelería	137.379		137.379				137.379	
Viaticos por Viajes	70.000		70.000				70.000	
Pasajes Aereos	925.808		925.808				925.808	
Gastos Bancarios	1.255.814		1.255.814				1.255.814	
Comisiones Financieras	48.998		48.998				48.998	
Traspaso Deuda Nacinal TC	632.742		632.742				632.742	
Depreciación del Ejercicio	5.685.032		5.685.032				5.685.032	
Corrección Monetaria (S Deudor)	18.303.246		18.303.246				18.303.246	
Iva No Recuperable	12.743.481	4.683.661	8.059.820				8.059.820	
Ingresos Facturas Ex.	565.962	7.449.942		6.883.980				6.883.980
Ingresos Boletas Ex.		26.378.190		26.378.190				26.378.190
Ingresos Proyecto Impulsa		92.111.449		92.111.449				92.111.449
Otros Ingresos		5.681.918		5.681.918				5.681.918
Donaciones		921.289.139		921.289.139				921.289.139
Corrección Monetaria (S Acreedor)		814.499		814.499				814.499
Reajustes de Impuestos	2	5.975		5.973				5.973
Total Página	5.050.275.387	5.050.275.387	1.809.452.013	1.809.452.013	1.144.481.119	756.286.865	664.970.894	1.053.165.148

RAZON SOC. : ASOCIACION AVANZA INCLUSION SOCIO L
 R.U.T. : 65.077.645-3
 DIRECCION : LIMACHE 1985
 COMUNA : VIÑA DEL MAR
 GIRO : GESTION ASESORIA LABORAL PARA

Fecha 25/05/2021
 Página 3

BALANCE GENERAL

A NIVEL 4
 Desde 01/01/2020 Al 31/12/2020

CIFRAS EXPRESADAS EN PESOS

Cuenta	SUMAS		SALDOS		INVENTARIO		RESULTADOS	
	Debe	Haber	Deudor	Acreedor	Activo	Pasivo	Perdida	Ganancia
De la Página Anterior	5.050.275.387	5.050.275.387	1.809.452.013	1.809.452.013	1.144.481.119	756.286.865	664.970.894	1.053.165.148
	5.050.275.387	5.050.275.387	1.809.452.013	1.809.452.013	1.144.481.119	756.286.865	664.970.894	1.053.165.148
UTILIDAD DEL EJERCICIO						388.194.254	388.194.254	
SUMAS IGUALES	5.050.275.387	5.050.275.387	1.809.452.013	1.809.452.013	1.144.481.119	1.144.481.119	1.053.165.148	1.053.165.148

De acuerdo al ARTICULO 100 del CODIGO TRIBUTARIO de
 constancia que los datos proporcionados para los ASIENTOS
 CONTABLES son FIDEDIGNOS


 PAULO REBOLLEDO MUÑOZ
 CONTADOR

BERNARDITA LOPEZ RADRIGAN
 REPRESENTANTE LEGAL



4.3 ESTADO DE RESULTADOS 2020

ASOCIACION AVANZA INCLUSION SOCIO LABORAL
GESTION ASESORIA LABORAL PARA PERSONAS CON DI:
LIMACHE 1985
VIÑA DEL MAR
R.U.T. : 65.077.645-3

Página 1
Fecha 25/05/2021

ESTADO DE RESULTADOS

Enero - Diciembre 2020

Concepto	Centro de Resultados	Acumulado
(+) Ingresos de Explotación		0
Ingresos Facturas Ex.		6.883.980
Ingresos Boletas Ex.		26.378.190
Ingresos Proyecto Impulsa		92.111.449
Otros Ingresos		5.681.918
Donaciones		921.289.139
		<u>1.052.344.676</u>
(-) Costos de Explotación		0
Costos Operacionales		(21.316.737)
Fletes y Traslados		(668.795)
Seguros Contratados		(437.780)
Otros Gastos		(12.491.938)
Mantenimiento Oficina		(460.000)
Capacitaciones		(514.754)
Reparaciones		(513.111)
Honorarios		(79.850.023)
Iva No Recuperable		(8.059.820)
		<u>(124.312.958)</u>
(=) MARGEN DE EXPLOTACION		928.031.718
(-) Gastos de Administración y Ventas		0
Sueldos		(436.069.111)
Finiquitos		(19.571.921)
Aporte Patronal Mutua		(4.044.797)
Aporte Patronal AFC		(11.788.990)
Aporte Patronal SIS		(7.897.111)
Arriendo de Oficina		(30.698.789)
Linea Telefónica Fija		(203.720)
Linea Telefónica Celular		(297.897)
Energía Eléctrica		(105.138)
Agua Potable		(153.661)
Artículos e Insumos de Oficina		(1.240.287)
Envío de Correspondencia		(152.780)
Gastos Varios y Generales		(1.106.614)
GAS		(38.792)
Internet		(199.161)
Patente y Permiso Municipal		(30.148)
Hotelería		(137.379)
Viaticos por Viajes		(70.000)
Pasajes Aereos		(925.808)
		<u>(514.732.104)</u>

ESTADO DE RESULTADOS

Enero - Diciembre 2020

Concepto	Centro de Resultados	Acumulado
(=) RESULTADO OPERACIONAL		413.299.614
(+) Ingresos Financieros		0
(+) Utilidad Inversión Empresas Relacionadas		0
(+) Otros ingresos Fuera de Explotación		0
Reajustes de Impuestos		5.973
		<u>5.973</u>
(-) Pérdida Inversión Empresas Relacionadas		0
(-) Amortización Menor Valor de Inversiones		0
(-) Gastos Financieros		0
Gastos Bancarios		(1.255.814)
Comisiones Financieras		(48.998)
Traspaso Deuda Nacional TC		(632.742)
		<u>(1.937.554)</u>
(-) Otros Egresos Fuera de Explotación		0
Depreciación del Ejercicio		(5.685.032)
		<u>(5.685.032)</u>
(±) Corrección Monetaria		0
Corrección Monetaria (S Deudor)		(18.303.246)
Corrección Monetaria (S Acreedor)		814.499
		<u>(17.488.747)</u>
(=) RESULTADO NO OPERACIONAL		<u>(25.105.360)</u>
(=) RESULTADO ANTES IMPUESTO A LA RENTA		388.194.254
(-) Impuesto a la Renta		0
(±) Utilidad (Pérdida) Consolidada		0
(±) Interés Minoritario		0
(=) UTILIDAD (PERDIDA) LIQUIDA		388.194.254
(+) Amortización Mayor Valor de Inversiones		0
(=) UTILIDAD (PERDIDA) DEL EJERCICIO		<u>388.194.254</u>

PAULO REBOLLEDO MUÑOZ

FIRMA CONTADOR



Paulo R. Rebollo Muñoz
 Contador - Pástor Tributario

BERNARDITA LOPEZ RADRIGAN

FIRMA REPRESENTANTE LEGAL

4.4 INGRESOS OPERACIONALES

Privados	1.052.344.676	
Donaciones		921.289.139
Ventas de bienes y servicios		33.262.170
Otros		5.681.918
Proyectos		92.111.449
Gastos operacionales		-646.667.648
Costo de Remuneraciones		-479.371.930
Gastos generales de operación		-60.443.926
Gastos administrativos		-79.850.023
Depreciación		-5.685.032
Otros costos de proyectos específicos		-21.316.737
Ingresos no operacionales.	820.472	
Otros ingresos no operacionales		820.472
Total egresos no operacionales.		-18.303.246
Superávit no operacional	388.194.254	
Superávit antes de impuestos.	388.194.254	
Déficit/Superávit del Ejercicio.	388.194.254	

4.5 FLUJO EFECTIVO

Flujo de efectivo proveniente de actividades operacionales

Donaciones recibidas	559.397.099
Otros ingresos recibidos	121.798.598
Sueldos y honorarios pagados	-387.993.359
Pago a proveedores.	-96.400.991
Impuestos pagados	-13.392.262
Total Flujo Neto Operacional.	183.409.085

Flujo de efectivo proveniente de actividades de financiamiento

Préstamos recibidos	0
Intereses recibidos	0
Pago de préstamos	0
Gastos Financieros (menos)	-1.304.812
Fondos recibidos en administración	92.111.449
Fondos usados en administración (menos)	-92.111.449
Total flujo de financiamiento.	-1.304.812
Saldo inicial de efectivo.	172.869.790
Salgo final de efectivo	268.997.426

4.6 ACTIVO FIJO AÑO 2020

MUJERES Y TITLES																
Cantidad	Descripción del Bien	Tipo Documento	Fecha de Adquisición	Número de Documento	Proveedor	Valor Histórico	VPIC	Corrección Monetaria	Valor Corregido	Valor a Depreciar	Vida Útil Restante	Vida Útil Consumida	Dep del Ejercicio	Total Dep Acumulada	Valor Neto Activo Fijo	Vida Útil Rest E/Sign
7	Secretario Sevilla	FE	28-01-19	1539929	Falabella Retail	103.512	2,7	2.768	105.280	105.280	61	22	20.711	20.711	84.569	49
3	Libros Valencia	FE	28-01-19	1539929	Falabella Retail	69.912	2,7	1.789	67.691	67.691	61	22	13.316	13.316	54.375	49
1	Higador Noa	FE	24-01-19	1030245	Cencosud Retail	51.274	2,7	1.364	52.639	52.639	61	22	10.359	10.359	42.300	49
1	Cafetera Thomas	FE	24-01-19	1030245	Cencosud Retail	9.516	2,7	257	9.773	9.773	61	22	1.923	1.923	7.851	49
1	Thames L9 L	FE	24-01-19	1030245	Cencosud Retail	19.040	2,7	514	19.554	19.554	61	22	3.847	3.847	15.707	49
1	Hayador Noa	FE	24-01-19	1030245	Cencosud Retail	7.319	2,7	198	7.516	7.516	61	22	1.476	1.476	6.039	49
1	Aspiradora Thomas	FE	28-01-19	2935561	Falabella Retail	26.028	2,7	703	26.731	26.731	61	22	5.174	5.174	21.557	50
1	Misopoda Rocco RMM 70HG	FE	11-03-19	2905266	Falabella Retail	22.447	2,7	611	23.259	23.259	61	22	4.430	4.430	18.820	51
1	Soportes Muro	FE	05-06-19	3045190	P C Factory S.A	7.027	2,7	190	7.217	7.217	66	22	1.311	1.311	5.907	54
YMS/OS	Condt. Muebles	FE	06-01-20	1.987	Szaub y Cia S.A	2.588.586	2,6	197.802	7.785.886	7.785.886	72	22	1.207.689	1.207.689	6.488.197	60
1	Cajonero	FE	10-01-20	1.979	Szaub y Cia S.A	448.000	2,6	11.848	459.848	459.848	72	22	76.808	76.808	383.040	60
YMS/OS	Condt. Muebles	FE	10-01-20	1.705	Szaub y Cia S.A	5.639.623	2,1	106.239	5.165.262	5.165.262	72	21	799.137	799.137	4.376.125	61
1	Cajonero	FE	14-02-20	1.708	Szaub y Cia S.A	100.800	2,1	2.117	102.917	102.917	72	21	15.722	15.722	87.183	61
1	Proyector	FE	09-03-20	1.659.283	P C Factory S.A	319.519	1,6	5.109	324.428	324.428	72	20	45.059	45.059	278.369	62
1	Gabonera Maral	FE	11-03-20	1.758	Szaub y Cia S.A	287.270	1,6	4.524	291.794	291.794	72	20	39.895	39.895	247.899	62
1	Ficiera de vidrio	FE	12-03-20	1.475	Miguel Torrijos	281.000	1,6	4.496	285.496	285.496	72	20	39.852	39.852	245.644	62
1	Proyector	FE	12-03-20	1.886.712	P C Factory S.A	319.519	1,6	5.109	324.428	324.428	72	20	45.059	45.059	279.369	62
1	Condt. Muebles	FE	23-04-20	1.700	Szaub y Cia S.A	183.480	1,9	2.450	190.930	190.930	72	8	21.214	21.214	169.716	64
Totales						14.890.466		347.398	15.245.865	15.245.865			2.432.538	2.432.538	12.813.327	

EQUIPOS DE COMPUTACION																
Cantidad	Descripción del Bien	Tipo Documento	Fecha de Adquisición	Número de Documento	Proveedor	Valor Histórico	VPIC	Corrección Monetaria	Valor Corregido	Valor a Depreciar	Vida Útil Restante	Vida Útil Consumida	Dep del Ejercicio	Total Dep Acumulada	Valor Neto Activo Fijo	Vida Útil Rest E/Sign
1	Notabook Ideapad 7205	FE	08-01-19	3218213	P C Factory S.A	420.260	2,7	11.244	431.504	431.504	61	22	84.896	84.896	346.608	49
1	Notabook Zenbook Ux 430	FE	09-01-19	3172407	P C Factory S.A	562.580	2,7	15.100	577.770	577.770	61	22	113.660	113.660	464.110	49
4	Notabook Ideapad 7205	FE	09-01-19	3172409	P C Factory S.A	1.613.412	2,7	43.562	1.656.974	1.656.974	61	22	325.392	325.392	1.331.012	49
3	AOI 103275 AM/D A6-9225	FE	15-01-19	3107158	P C Factory S.A	157.622	2,7	23.156	180.778	180.778	61	22	173.268	173.268	7.510	49
2	Notabook 250 G 6	FE	15-01-19	3107158	P C Factory S.A	504.184	2,7	13.613	517.797	517.797	61	22	101.862	101.862	415.935	49
2	MultiFuncional Eco Tank	FE	15-01-19	3107158	P C Factory S.A	488.058	2,7	11.298	499.356	499.356	61	22	88.280	88.280	410.076	49
1	Proyector 8500	FE	15-01-19	3107158	P C Factory S.A	259.988	2,7	7.018	266.926	266.926	61	22	52.510	52.510	214.416	49
3	Newpad	FE	15-01-19	3107158	P C Factory S.A	632.496	2,7	17.077	649.573	649.573	61	22	127.785	127.785	521.788	49
2	Notabook 250 G 6	FE	15-01-19	3107171	P C Factory S.A	1.197.521	2,7	32.333	1.229.854	1.229.854	61	22	241.934	241.934	987.916	49
2	MultiFuncional Eco Tank	FE	15-01-19	3107171	P C Factory S.A	488.058	2,7	11.298	499.356	499.356	61	22	88.280	88.280	410.076	49
1	Proyector 250 L	FE	15-01-19	3107171	P C Factory S.A	252.002	2,7	6.806	258.808	258.808	61	22	50.943	50.943	207.865	49
6	Mouse	FE	15-01-19	3107172	P C Factory S.A	35.244	2,7	952	36.196	36.196	61	22	7.120	7.120	29.074	49
1	Presentador Wireless Puntaro Laser	FE	15-01-19	3107172	P C Factory S.A	16.798	2,7	454	17.252	17.252	61	22	3.394	3.394	13.858	49
2	Office Hogar	FE	15-01-19	3107172	P C Factory S.A	91.016	2,7	2.482	93.498	93.498	61	22	18.570	18.570	75.928	49
1	Fuente Sub 2211	FE	15-01-19	3107171	P C Factory S.A	16.798	2,7	454	17.252	17.252	61	22	3.394	3.394	13.858	49
1	Audífonos Earlive	FE	15-01-19	3107171	P C Factory S.A	25.260	2,7	680	25.940	25.940	61	22	5.090	5.090	20.791	49
7	Perifoneo	FE	15-01-19	3107171	P C Factory S.A	38.174	2,7	1.031	39.205	39.205	61	22	7.713	7.713	31.491	49
1	Webcam Premium Kit	FE	17-01-19	3240049	P C Factory S.A	227.223	2,7	8.849	236.072	236.072	61	22	66.211	66.211	270.861	49
1	NI ASUS UX430	FE	18-01-19	2946415	Falabella Retail	549.563	2,7	14.039	563.602	563.602	61	22	111.030	111.030	453.571	49
1	MultiFuncional Eco Tank	FE	04-03-19	3245472	P C Factory S.A	274.193	2,7	7.403	281.596	281.596	61	22	54.502	54.502	227.094	50
1	Mouse	FE	04-03-19	3245472	P C Factory S.A	8.395	2,7	227	8.622	8.622	61	22	1.669	1.669	6.955	50
1	Proyector Epson 561+	FE	12-03-19	3005558	Falabella Retail	110.076	2,7	5.672	115.748	115.748	61	22	61.758	61.758	54.018	50
1	MK Led 32"	FE	15-03-19	3005558	Falabella Retail	75.622	2,7	2.042	77.664	77.664	61	22	15.032	15.032	62.632	50
2	DD 1TB Casvio	FE	15-03-19	3005558	Falabella Retail	67.210	2,7	1.815	69.025	69.025	61	22	13.360	13.360	55.665	50
1	Office Hogar	FE	15-03-19	3005558	Falabella Retail	37.807	2,7	1.021	38.828	38.828	61	22	7.515	7.515	31.313	50
1	Batería LP	FE	29-05-19	3436558	P C Factory S.A	25.262	2,7	680	25.942	25.942	61	22	4.778	4.778	21.164	59
1	Mouse	FE	29-05-19	3436558	P C Factory S.A	8.395	2,7	227	8.622	8.622	61	22	1.592	1.592	7.030	59
1	Memoria	FE	29-05-19	3436558	P C Factory S.A	5.262	2,7	140	5.402	5.402	61	22	986	986	4.416	59
1	Led S5 Samsung	FE	05-06-19	3045330	P C Factory S.A	243.689	2,7	6.580	250.269	250.269	66	22	45.503	45.503	204.765	59
9	Notabook 14"HD i5 Optane	FE	26-12-19	3655334	P C Factory S.A	2.873.871	2,7	77.595	2.951.466	2.951.466	72	22	491.911	491.911	2.459.555	60
10	Notabook 14"HD i5 Optane	FE	26-12-19	3655334	P C Factory S.A	3.570.588	2,7	96.406	3.666.994	3.666.994	72	22	611.166	611.166	3.055.828	60
2	Perifoneo	FE	26-12-19	3655334	P C Factory S.A	19.678	2,7	528	20.206	20.206	72	22	3.834	3.834	16.370	60
1	DD 2TB Elements	FE	26-12-19	3655334	P C Factory S.A	47.839	2,7	1.285	49.124	49.124	72	22	8.154	8.154	40.971	60
6	Mouse	FE	26-12-19	3655334	P C Factory S.A	35.244	2,7	952	36.196	36.196	72	22	6.933	6.933	30.263	60
10	Mouse M170	FE	30-12-19	3677450	P C Factory S.A	38.740	2,7	1.586	40.326	40.326	72	22	10.054	10.054	30.272	60
6	Lapc Tablet	FE	30-12-19	3677450	P C Factory S.A	25.160	2,7	678	25.838	25.838	72	22	4.307	4.307	21.533	60
1	Liq. Proyector	FE	30-12-19	3677450	P C Factory S.A	143.773	2,7	3.882	147.655	147.655	72	22	24.609	24.609	123.046	60
1	Impresora	FE	03-01-20	12514868	Cencosud Retail	193.269	2,6	5.025	198.294	198.294	72	22	33.049	33.049	165.245	60
2	Notebook Swift	FE	30-01-20	3681114	P C Factory S.A	866.370	2,1	18.194	884.564	884.564	72	21	135.142	135.142	749.422	61
1	MultiFuncional	FE	06-02-20	3780543	P C Factory S.A	188.059	2,1	8.529	196.588	196.588	72	21	26.215	26.215	170.373	61
Totales						17.233.295		458.899	17.692.194	17.692.194			3.212.552	3.212.552	14.479.642	

EQUIPOS DE TELEFONIA																
Cantidad	Descripción del Bien	Tipo Documento	Fecha de Adquisición	Número de Documento	Proveedor	Valor Histórico	VPIC	Corrección Monetaria	Valor Corregido	Valor a Depreciar	Vida Útil Restante	Vida Útil Consumida	Dep del Ejercicio	Total Dep Acumulada	Valor Neto Activo Fijo	Vida Útil Rest E/Sign
1	EQUIPO HUAWEI P30	FE	10-01-19	2978436	Falabella Retail	153.838	2,7	4.154	157.992	157.992	61	22	31.080	31.080	126.911	49
1	Smartphone Y5	FE	05-03-19	3245623	P C Factory S.A	45.301	2,7	1.223	46.524	46.524	63	22	8.862	8.862	37.662	51
Totales						199.139										

4.7 BALANCE

Circulante	268.997.426
Disponibles: Caja y Bancos	448.682.350
Donaciones por recibir	361.892.040
Existencias	9.256.939
Impuestos por recuperar	521.163
Activos con restricciones	5.727.709
Total activo circulante	1.095.077.627
Fijo	
Muebles y útiles	16.781.285
Otros activos fijos	24.796.127
Depreciación acumulada	-7.194.831
Total activo fijo neto	34.382.581
Total Activos	1.129.460.208
Pasivos	
Obligación con Bancos e Instituciones Financieras	54.648.436
Retenciones	8.897.089
Provisiones	2.648.551
Total Pasivo Corto Plazo	66.194.076
Obligaciones con Bancos e Instituciones Financieras	6.000.000
Total Pasivo a Largo Plazo	6.000.000
Total Pasivo	72.194.076
Patrimonio	
Con restricciones temporales.	676.897.958
Total Patrimonio	676.897.958
Total Pasivo y Patrimonio	749.092.034

Memoria
Anual
2020



AVANZA
TELECOM